

Atualizações de software

A versão mais recente do software está disponível a partir do nosso website: www.simrad-yachting.com.

Antes de iniciar uma atualização da própria unidade, certifique-se de que faz uma cópia de segurança de dados de utilizador potencialmente valiosos. Consulte "*Efetuar uma cópia de segurança do sistema*" na página 4.

O analisador do sistema ou da rede e o assistente de serviço podem aconselhar acerca das atualizações de software que estão disponíveis.

Analizador de rede e assistente de serviço

O sistema tem um assistente de serviço incorporado que cria um relatório dos dispositivos instalados na rede NMEA 2000, tais como as versões do software, números de série e as informações do ficheiro de definições, para prestar apoio se a assistência técnica fizer perguntas.

Para utilizar o analisador, abra a página About (Acerca) da caixa de diálogo System (Sistema) e seleccione Support (Assistência). São apresentadas duas opções:

Criar relatório

Analisa a rede, pede-lhe as informações necessárias para obter assistência e cria um relatório com informações recolhidas automaticamente a partir da rede. Pode adicionar capturas de ecrã e ficheiros de registo que serão anexados ao relatório. Há um limite de 20 MB para os anexos de relatórios. Pode guardar o relatório num cartão de memória e enviá-lo para a assistência ou carregá-lo diretamente se tiver ligação à Internet. Se ligar primeiro para a assistência técnica, pode introduzir um número de incidente que ajudará no acompanhamento da resolução.

Verificar a existência de atualizações

Analisa a rede e verifica se existem atualizações disponíveis para dispositivos compatíveis.

→ **Nota:** Ligue a unidade à Internet para procurar as versões de software disponíveis mais recentes. As versões do software serão atualizadas de acordo com a última data em que atualizou a unidade ou estabeleceu ligação à Internet.

Software de atualização

- **Nota:** Remova os cartões de mapas da sua unidade e instale um cartão de memória com armazenamento suficiente antes de transferir as atualizações do software para o cartão de memória ou criar e guardar relatórios no cartão de memória.
- **Nota:** Não desligue o MFD ou o dispositivo antes da conclusão da atualização ou se o reinício da unidade ou dispositivo que está a ser atualizado for solicitado.
- 1. Se o MFD estiver ligado à Internet, pode transferir a atualização de software através da caixa de diálogo **Updates** (Atualizações) num cartão de memória. Também pode transferir a atualização de software através de www.simrad-yachting.com para um cartão de memória inserido num dispositivo inteligente ou PC ligado à Internet.
- 2. Insira o cartão que contém as atualizações de software no MFD.
- 3. Selecione o item que vai ser atualizado na caixa de diálogo **Updates** (Atualizações) e siga as indicações.

A atualização ocorre à medida que responde às indicações. As indicações podem solicitar o reinício do dispositivo para concluir a atualização. Pode reiniciar os dispositivos para concluir a atualização posteriormente a uma hora mais conveniente.

Efetuar uma cópia de segurança do sistema

Os waypoints, rotas e trajetos que criar são arquivados no sistema. Recomenda-se que copie regularmente estes ficheiros e os ficheiros de definições do sistema como parte da sua rotina de cópia de segurança. Os ficheiros podem ser copiados para um cartão inserido no leitor de cartões.

Não existem opções de formato de ficheiro de exportação para o ficheiro de definições do sistema. Os seguintes formatos de saída estão disponíveis para exportar waypoints, rotas e ficheiros de trajeto:

- **Ficheiro de dados do utilizador, versão 5**
Esta opção é utilizada para importar e exportar waypoints e rotas com um identificador único padronizado universalmente (UUID), que é muito fiável e fácil de utilizar. Os dados incluem informações como a data e hora em que a rota foi criada.
- **Ficheiro de dados do utilizador, versão 4**

Esta opção é mais adequada durante a transferência de dados entre sistemas, uma vez que contém todas as informações adicionais que estes sistemas armazenam sobre itens.

- **Ficheiro de dados do utilizador, versão 3 (c/ profundidade)**
Deve ser utilizado quando transferir dados de um sistema para um produto antigo (Lowrance LMS, CX)
- **Ficheiro de dados do utilizador, versão 2 (sem profundidade)**
Pode ser utilizado quando transferir dados do utilizador de um sistema para um produto antigo (Lowrance LMS, CX)
- **GPX (GPS Exchange, sem profundidade)**
Este é o formato mais utilizado na Web, partilhado entre a maioria dos sistemas GPS do mundo. Utilize este formato se estiver a captar dados para uma unidade de outra marca.
- **Northstar.dat (sem trajetos)**
Esta opção é utilizada para transferir dados para um dispositivo Northstar antigo.

Cartas da Navionics

Algumas funcionalidades da Navionics requerem dados mais atuais da Navionics. Para essas funcionalidades, é apresentada uma mensagem a indicar que a funcionalidade não está disponível se não tiver cartas da Navionics adequadas ou um cartão de cartas inserido. Para obter mais informações sobre o que é necessário para estas funcionalidades, consulte www.navionics.com

Rota automática de cais para cais

A opção **Rota automática** da Navionics é alterada para **Rota automática de cais para cais**.

Utilize a Rota automática de cais para cais da mesma forma que utilizava a Rota automática. Para obter mais informações, consulte o manual do operador. Além disso, a Informação rápida é suportada.

- **Nota:** as unidades concebidas para venda na região dos E.U.A. não têm funcionalidades de Rota automática de cais para cais. As funcionalidades de Rota automática de cais para cais estão desativadas em todas as unidades que não são dos E.U.A. quando estas são utilizadas nas águas territoriais dos E.U.A.

Informação rápida

São apresentados símbolos de aviso nas pernas da rota para identificar os itens potencialmente perigosos (por exemplo, "Águas rasas"). Selecione o símbolo de aviso para ver o pop-up de informação rápida que lhe indicará de que potencial perigo se trata.

SonarChart Live

O SonarChart Live é uma funcionalidade em tempo real onde o dispositivo cria uma sobreposição de contornos de profundidade com base no meio circundante do seu radar.

No menu da carta da Navionics, selecione **Overlay** (Sobreposição) e depois **SonarChart Live** para que seja apresentado como uma sobreposição na carta.

Quando seleciona a sobreposição do SonarChart Live, o menu expande-se para apresentar as opções do SonarChart Live. Utilize as opções para definir a transparência e a profundidade mínima.

Transparência

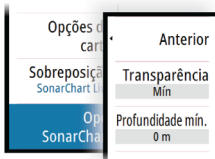
A sobreposição do SonarChart Live é desenhada por cima dos outros dados da carta. Os dados da carta ficam completamente cobertos com uma transparência mínima. Ajuste a transparência para permitir que os detalhes da carta possam ser vistos.

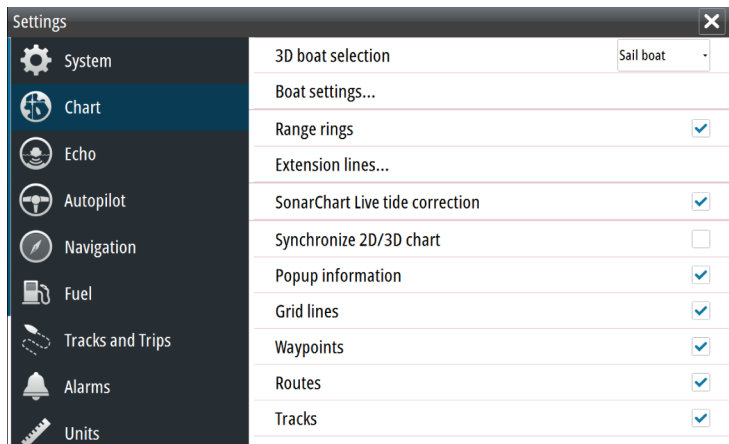
Profundidade mínima

Ajusta o que o SonarChart Live trata como profundidade de segurança. Isto afeta as cores da área do SonarChart Live. À medida que a embarcação se aproxima da profundidade de segurança, a área do SonarChart Live muda gradualmente de um cinzento/branco simples para vermelho.

Nova opção de Correção da maré do SonarChart Live

A nova opção de Correção da maré do SonarChart Live é adicionada ao diálogo Chart settings (Definições de cartas).





Correção da maré do SonarChart Live

Quando é selecionada, a função de correção da maré utiliza as informações das estações de observação das marés próximas (se disponíveis) para ajustar os valores da profundidade utilizados pelo SonarChart Live quando o sonar é gravado.

Ver alterações às opções do menu

A funcionalidade **Fish N' Chip** da Navionics alterou o nome para **SonarChart**.

A opção de menu **Densidade SC** é nova no SonarChart Live.

A opção de menu **Intervalo de realce da profundidade** alterou o nome para **Intervalo de pesca**.

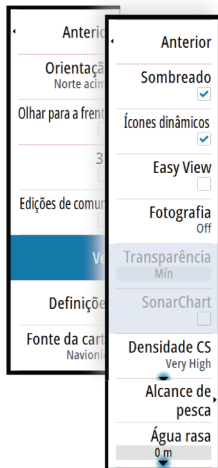
SonarChart

O sistema é compatível com a função Navionics SonarChart.

A SonarChart apresenta um mapa de batimetria com detalhes com contornos em alta resolução e dados de navegação padrão. Para obter mais informações, consulte www.navionics.com.

Densidade SC

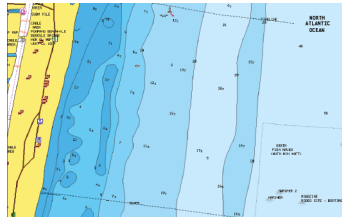
Controla a densidade dos contornos do SonarChart e do SonarChart Live.



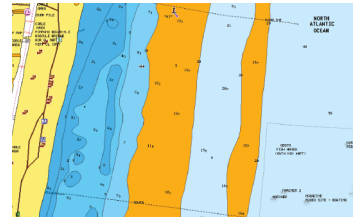
Intervalo de pesca

Selecione um intervalo de profundidades entre os quais a Navionics preenche com uma cor diferente.

Isto permite-lhe realçar um intervalo específico de profundidades para efeitos de pesca. O intervalo é tão preciso como os dados de carta subjacentes, o que significa que, se a carta tiver apenas intervalos de 5 metros para linhas de contorno, o sombreado é arredondado para a linha de contorno mais próxima disponível.



Sem intervalo de realce de profundidade



*Intervalo de realce de profundidade: 6 m -
12 m*