

Uppgradera programvaran

Den senaste programvaran finns att hämta från vår webbplats, www.simrad-yachting.com.

Innan en uppdatering av enheten initieras ska potentiellt värdefulla användardata säkerhetskopieras. Läs mer i "*Säkerhetskopiera systemdata*" på sida 4.

Systemet eller nätverksanalyseringen och serviceassistenten kan meddela om tillgängliga programuppdateringar.

Nätverksanalysering och serviceassistent

Systemet har en inbyggd serviceassistent som skapar en rapport över de enheter som är installerade i NMEA 2000-nätverket, till exempel programvaruversioner, serienummer och information från inställningsfilen, som är till hjälp vid tekniska supportfrågor.

Om du vill använda analysverktyget öppnar du Systeminformation i dialogrutan Systeminställningar och väljer Support. Två alternativ visas:

Skapa rapport

Ditt nätverk analyseras och du tillfrågas om information som krävs för support, och en rapport med information som samlats in automatiskt från nätverket skapas. Du kan lägga till skärmdumpar och loggfiler som bifogas rapporten. Det finns en gräns på 20 MB för rapportbilagor. Du kan spara rapporten på ett minneskort och skicka den via e-post till supporten eller överföra den direkt om du har en internetanslutning. Om du ringer till den tekniska supporten först kan du ange ett incidentnummer som underlättar vid spårning.

Leta efter systemuppdateringar

Den här funktionen analyserar nätverket och kontrollerar om uppdateringar finns tillgängliga för kompatibla enheter.

→ **Notera:** Anslut enheten till internet och sök efter de senaste tillgängliga programvaruversionerna. Programvaruversionerna har de versioner som var aktuella den senaste gången du uppdaterade enheten eller anslöt till internet.

Uppdatera programvara

→ **Notera:** Ta bort eventuella sjökort från enheten och installera ett minneskort med tillräckligt lagringsutrymme innan du

hämtar programvaruuppdateringar eller skapar och sparar rapporter på minneskortet.

→ **Notera:** Stäng inte av MFD eller enheten förrän uppdateringen är slutförd eller förrän du uppmanas att starta om enheten som uppdateras.

1. Om din MFD är ansluten till internet kan du hämta programvaruuppdateringen från **Dialogrutan för uppdateringar** till ett minneskort. Du kan även hämta programvaruuppdateringen från www.simrad-yachting.com till ett minneskort som sitter i en smart enhet eller dator ansluten till internet.
2. Sätt in kortet med programvaruuppdateringen i din MFD.
3. Välj objektet som ska uppdateras i **Dialogrutan för uppdateringar** och följ uppmaningarna.

Uppdateringen sker när du svarar på uppmaningarna. Uppmaningar kan kräva att du startar om enheten för att kunna slutföra uppdateringen. Du kan starta om enheterna för att slutföra uppdateringen vid ett senare tillfälle.

Säkerhetskopiera systemdata

De waypoints, rutter och spår som du skapar lagras i systemet. Du bör regelbundet säkerhetskopiera de här filerna och dina systeminställningar. Du kan kopiera filerna till ett minneskort som sitter i kortläsaren.

Du kan inte välja exportfilformat för filen med systeminställningar. Följande utdataformat är tillgängliga vid export av filer med waypoints, rutter och spår:

- **.usr - v5 (alla data)**
Det här används för import och export av waypoints och rutter med ett standardiserat, universellt unikt id (UUID), som är tillförlitligt och enkelt att använda. Informationen innehåller tidpunkt och datum när rutten skapades osv.
- **.usr - v4 (alla data)**
Använd det här alternativet när du överför data från ett system till ett annat, eftersom det även innehåller all extrainformation som de här systemen lagrar om objekt.
- **.usr - v3 (kort filnamn)**
Ska användas när du överför användardata från ett system till en egen produkt (Lowrance LMS, LCX)
- **.usr - v2 (ej djup wpt)**

Kan användas när du överför användardata från ett system till en egen produkt (Lowrance LMS, LCX)

- **.gpx - (gps standard, inget djup)**

Det här är det format som normalt används på internet och av de flesta GPS-system i världen. Använd det här formatet om du överför data till en enhet från en av våra konkurrenter.

- **.dat (Inget %1)**

Används vid överföring av data till en egen Northstar-enhet.

Navionics-sjökort

Vissa Navionics-funktioner kräver aktuella data från Navionics. För de funktionerna visas ett meddelande om att funktionen är otillgänglig om inte rätt Navionics-plottrar eller -sjökort sitter i. Mer information om vad som krävs för de funktionerna finns på www.navionics.com

Hamn-till-hamn autorouting

Navionics **Autorouting**-alternativ har bytt namn till **Hamn-till-hamn autorouting**.

Du använder Hamn-till-hamn autorouting på samma sätt som du använde Autorouting. Mer information finns i användarhandboken. Dessutom stöds Snabbinfo.

→ **Notera:** Enheter utformade för försäljning i USA-regionen har inte funktionerna Hamn-till-hamn autorouting. Funktionerna Hamn-till-hamn autorouting är avaktiverade på alla övriga enheter när de används i USA:s territorialvatten.

Snabbinfo

Varningssymboler visas längs rutten och anger potentiellt farliga objekt (till exempel "grunt vatten"). Välj varningssymbolen för att se snabbinfon i form av en poppruta som berättar vad den potentiella faran består i.

SonarChart Live

SonarChart Live är en funktion i realtid som innebär att enheten skapar ett lager av djupkurvor utifrån dina egna ekolodningar.

Välj **Lager** i Navionics plottermeny och sedan **SonarChart Live** för att visa den som ett lager på sjökortet.

När du väljer SonarChart Live lager utökas menyn med alternativ för SonarChart Live. Använd alternativen för att ställa in genomskinligheten och minimidjupet.

Genomskinlighet

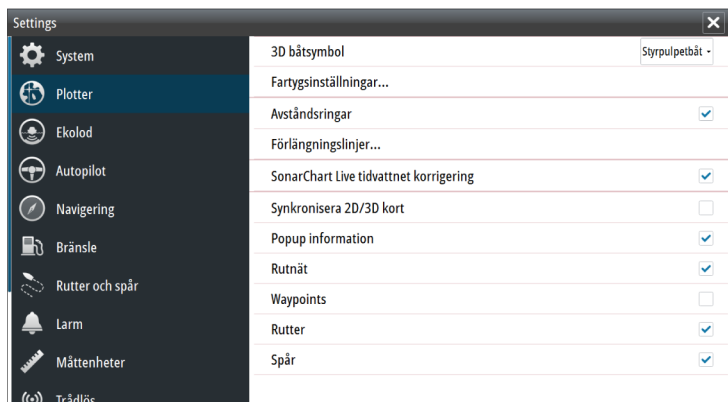
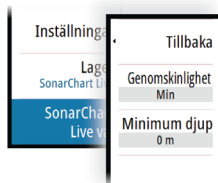
SonarChart Live lager visas ovanpå andra sjökortsdata. Sjökortdata täcks helt med minsta genomskinlighet. Justera genomskinligheten för att göra sjökortsinformationen synlig.

Minimidjup

Justerar det SonarChart Live-rendering betraktar som säkerhetsdjupet. Det här påverkar färgningen av SonarChart Live-området. När fartyget närmar sig säkerhetsdjupet går SonarChart Live-området gradvis från grått/vitt till rött.

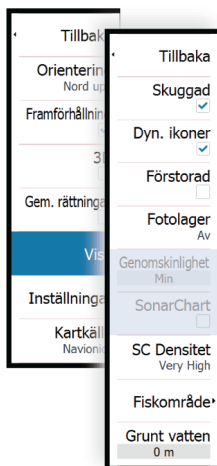
Nytt alternativ för tidvattenkorrigering i SonarChart Live

Det nya alternativet för tidvattenkorrigering har lagts till i dialogrutan för plotterinställningar.



SonarChart Live tidvattenkorrigering

När tidvattenkorrigeringen är vald använder den information från närliggande tidvattenstationer (om tillgänglig) för att justera djupvärden som SonarChart Live använder då ekolodet loggas.



Visa ändring av menyalternativ

Navionics funktion **Fish N' Chip** har bytt namn till **SonarChart**.

Menyalternativet **SC Densitet** är nytt i **SonarChart Live**.

Menyalternativet **Markera djupområden** har bytt namn till **Fiskområde**.

SonarChart

Systemet stödjer funktionen Navionics SonarChart.

SonarChart visar en batymetrisk karta med högupplösta konturdetaljer och vanliga navigationsdata. Mer information finns på www.navionics.com.

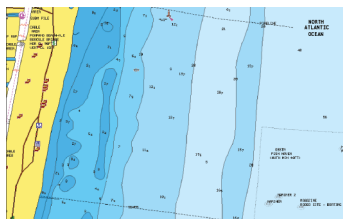
SC-täthet

Styr tätheten för konturerna på SonarChart och SonarChart Live.

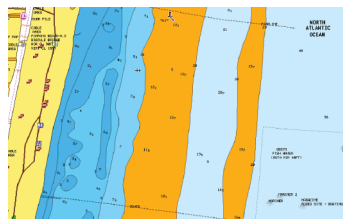
Fiskeområde

Välj ett djupområde som Navionics ska fylla i med en annan färg.

Med den här funktionen kan du framhäva specifika djupområden i fiskesyfte. Områdets noggrannhet begränsas av tillgängliga sjökortsdata, så om sjökortet endast har 5-metersintervall för konturlinjer så avrundas skuggningen till närmast tillgängliga konturlinje.



Inget framhävt djupområde



Framhävt djupområde: 6–12 m

